

روش‌های نورپردازی در برنامه‌های خبری و مستند

مرتضی جان‌بخش

یکی از پرسش‌های همیشگی تصویربرداران برنامه‌های خبری و مستند این است که چگونه می‌توان از حداقل تجهیزات نورپردازی موجود در چنین برنامه‌هایی بهترین استفاده را نمود و به کیفیت تصویری مطلوبی دست یافت و چگونه می‌توان مختصات نور طبیعی را برای ثبت زیباترین جلوه تصویری تغییر داد. برای پاسخ به این پرسش باید توجه داشت که موقعیت‌ها در تصویربرداری خبری و مستند، متنوع و متفاوت است و هر موقعیت روش اختصاصی ویژه‌ای دارد.

برای «تغییر و اصلاح مختصات نور»¹ در صحنه‌های مختلف بویژه صحنه‌هایی که با «نور طبیعی»² روشن شده‌اند می‌توان از چند ابزار ساده بهره برد:

الف- یک قاب چوبی به ابعاد 120 در 120 سانتی‌متر که نوعی «دیفیوزر»³ (مثلا Silk) بر روی آن نصب شده باشد.

ب- یک قاب چوبی به ابعاد 120 در 120 سانتی‌متر که «توری سفید»⁴ بر روی آن نصب شده باشد.

پ- یک قاب چوبی به ابعاد 120 در 120 سانتی‌متر که «توری سیاه»⁵ بر روی آن نصب شده باشد.

ت- یک تخته چوبی سبک به ابعاد 120 در 120 سانتی‌متر که یک سمت آن «رفلکتور سافت نقره‌ای»⁶ و در سمت دیگر آن «رفلکتور سافت طلایی»⁷ نصب شده باشد (منظور از «رفلکتور سافت» صفحه‌ی بازتابنده‌ای است که سطح آن «براق ناصاف» باشد).

ث- یک صفحه «رفلکتور مات»⁸ به ابعاد 120 در 120 سانتی‌متر (علاوه بر رفلکتورهای حرفه‌ای مات، صفحات «یونولیت» هم برای این منظور مناسب هستند). از «قاب دیفیوزر» هم می‌توان به شکل سطحی انعکاسی و به عنوان نوعی «رفلکتور مات» استفاده کرد. هرچند از این قاب نور کم‌شدتی منعکس خواهد شد اما نور انعکاسی بسیار نرم خواهد بود.

ج- یک تخته چوبی سبک به ابعاد 120 در 120 سانتی‌متر که یک سمت آن «رفلکتور آینه‌ای نقره‌ای»⁹ و در سمت دیگر آن «رفلکتور آینه‌ای طلایی»¹⁰ نصب شده باشد (منظور از «رفلکتور آینه‌ای» صفحه‌ی بازتابنده‌ای است که سطح آن «براق صاف» باشد که به آن «رفلکتور درخشان» نیز می‌گویند).

¹ Modifying light

² Natural light

³ Diffuser

⁴ White net

⁵ Black net (Black scrim)

⁶ Silver Soft reflector

⁷ Gold soft reflector

⁸ Matte reflector

⁹ Silver shiny (mirror) reflector

چ- یک قاب چوبی به ابعاد 120 در 120 سانتی‌متر که «پارچه سیاه» بر روی آن نصب شده باشد. این قاب نوعی «پرچم»¹¹ خواهد بود که می‌تواند از تابش نور به بخش‌هایی از صحنه جلوگیری کند.

البته قاب‌ها و صفحات بالا هر قدر بزرگتر باشند بهتر است اما با توجه به سهولت حمل و نقل، ابعاد 120 در 120 سانتی‌متر پیشنهاد شده است. در ضمن این قاب‌ها و صفحات در انواع حرفه‌ای هم وجود دارند که به صورت دایره یا اشکال دیگر همراه با «پایه نگهدارنده» و گاه «کیسه شن» (برای جلوگیری از افتادن پایه در اثر وزش باد) ارائه می‌شوند.



¹⁰ Gold shiny (mirror) reflector

¹¹ Flag

موقعیت‌های تصویربرداری خبری و مستند:

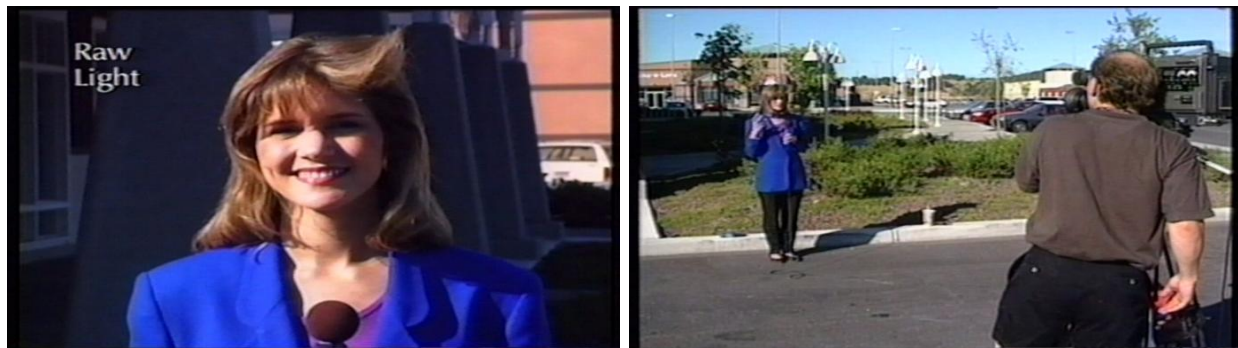
1- صحنه «خارجی- روز»

کنترل و اصلاح مختصات نور طبیعی در صحنه‌های خارجی همواره یکی از چالش‌های جدی تصویربرداران خبر و مستند است. نور طبیعی در چنین صحنه‌ای وضعیت‌ها، نقش‌ها و حالت‌های مختلفی دارد و متناسب با هر وضعیت روش اصلاح آن متفاوت و به ترتیب زیر خواهد بود:

الف- تابش نور خورشید به عنوان «نور اصلی»¹² به موضوع، در ساعات قبل یا بعد از ظهر.

اگر نور خورشید به موضوع بتابد و بدون هیچ تغییری در آن (در اصطلاح به شکل «نور خام»¹³) تصویر را ثبت کنیم به دلیل «سخت»¹⁴ و پرشدت بودن نور خورشید چند ویژگی مهم در تصویر شکل خواهد گرفت که ممکن است خوشایند نباشد:

اول اینکه به دلیل سخت بودن نور خورشید «برجسته‌نمایی چهره در تصویر»¹⁵ شدید و غالباً نازیبا خواهد بود؛ دوم اینکه به دلیل پرشدت بودن نور خورشید تصویربردار مجبور به استفاده از دیافراگمی بسته است و در نتیجه نواحی سایه در موضوع و در پس‌زمینه خیلی تیره ثبت خواهد شد و سوم اینکه به دلیل بسته بودن دیافراگم عمق‌میدان زیادی حاصل می‌شود.



برای اصلاح شرایط فوق ابتدا «قاب دیفیوزر» را در مسیر عبور نور خورشید قرار می‌دهیم تا نور خورشید پس از عبور از آن «نرم»¹⁶ شود و به موضوع بتابد. این کار البته باعث کاهش شدت نور تابیده به موضوع هم می‌شود و در نتیجه تصویربردار می‌تواند از دیافراگم بازتری استفاده نماید که ماحصل آن روشن‌تر شدن سایه‌های موضوع و سایه‌های احتمالی واقع در پس‌زمینه می‌شود و علاوه بر آن «عمق میدان تصویر»¹⁷ نیز کاهش می‌یابد.

¹² Key light

¹³ Raw light

¹⁴ Hard light

¹⁵ Modeling

¹⁶ Soft light

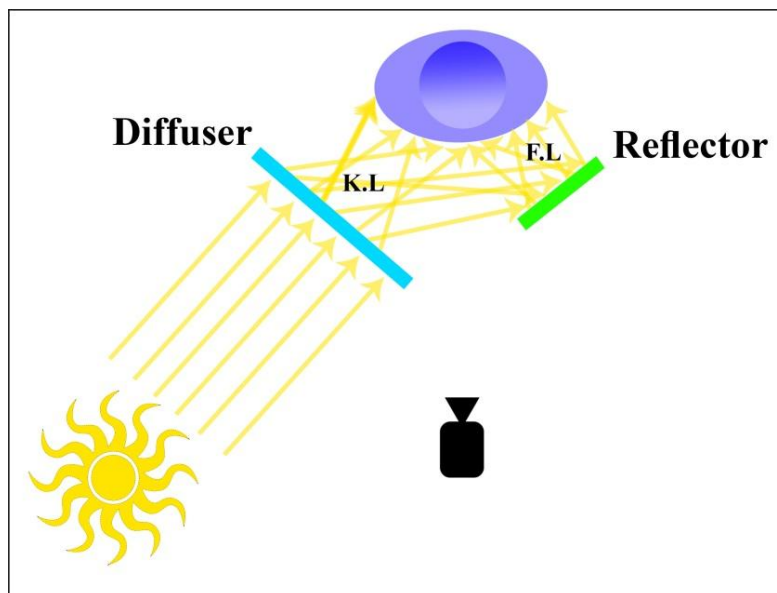
¹⁷ Depth of field



در ادامه برای «تلطیف سایه‌ها» از «رفلکتور سافتِ نقره‌ای» استفاده می‌کنیم تا نور نرم پرکننده‌ای¹⁸ را به سایه‌ها بتاباند.



طرح زیر چیدمان نهایی صحنه را نشان می‌دهد:



¹⁸ Fill light

در ضمن در این حالت بهتر است برای زیباتر شدن چهره در تصویر، موقعیت قرارگیری موضوع و زاویه دوربین را به گونه‌ای انتخاب نمود که یکی از شیوه‌های نورپردازی زیر بر چهره آشکار شود:

- «نورپردازی غیرمرکزی»¹⁹ برای چهره‌های نامتعادل
- «نورپردازی کلاسیک»²⁰ برای چهره‌های متعادل
- «نورپردازی پروانه‌ای»²¹ برای چهره‌های متعادلِ مونث
- «نورپردازی باریکنما»²² برای اغلب چهره‌ها بویژه چهره‌های چاق و کم‌بُعد
- «نورپردازی عریض‌نما»²³ برای چهره‌های لاغر و با بُعد زیاد



نورپردازی پروانه‌ای

نورپردازی غیرمرکزی

نورپردازی کلاسیک



نورپردازی عریض‌نما

نورپردازی باریکنما

¹⁹ Non-central lighting (Loop lighting)

²⁰ Classic lighting (Rembrandt lighting)

²¹ Butterfly lighting

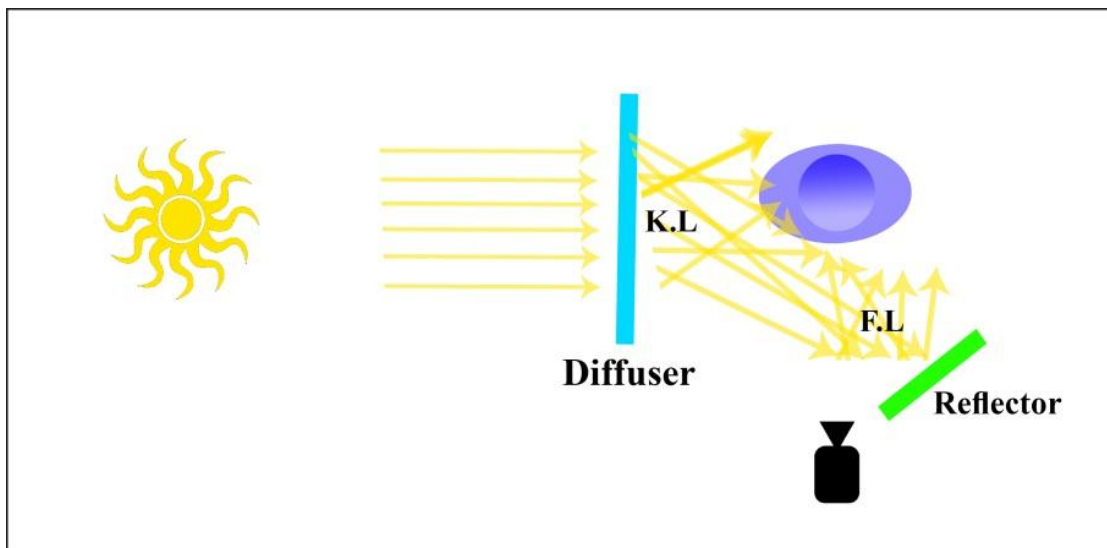
²² Short lighting

²³ Broad lighting

ب- تابش نور خورشید به عنوان «نور اصلی از کنار»²⁴ به موضوع.

این حالت هنگام طلوع یا غروب خورشید حاصل می‌شود، اگر که موضوع به گونه‌ای در صحنه قرار داشته باشد که نور خورشید از کنار به آن بتابد. اصلاح این حالت دقیقاً شبیه حالت الف است.

طرح زیر چیدمان نهایی صحنه را نشان می‌دهد:



پ- تابش نور خورشید به عنوان «نور اصلی از روبرو»²⁵ به موضوع.

این حالت هنگام طلوع یا غروب خورشید حاصل می‌شود، اگر که موضوع به گونه‌ای در صحنه قرار داشته باشد که نور خورشید از روبرو به آن بتابد و دوربین هم تمام‌رخ چهره را ثبت کند.

برای اصلاح این حالت می‌توان «قاب دیفیوزر» را در پشت دوربین، در مسیر عبور نور خورشید قرار داد تا نور خورشید پس از عبور از آن «نرم» شود و به موضوع بتابد. در این شیوه هرچند بواسطه نبود سایه، «بُعد»²⁶ و «بافت»²⁷ چهره در تصویر کاهش می‌یابد و این حالت برای بسیاری از چهره‌ها مناسب نیست اما برای چهره‌هایی که بُعد و بافت بسیار شدید غیرطبیعی دارند (مثل افراد پیر) مناسب است.

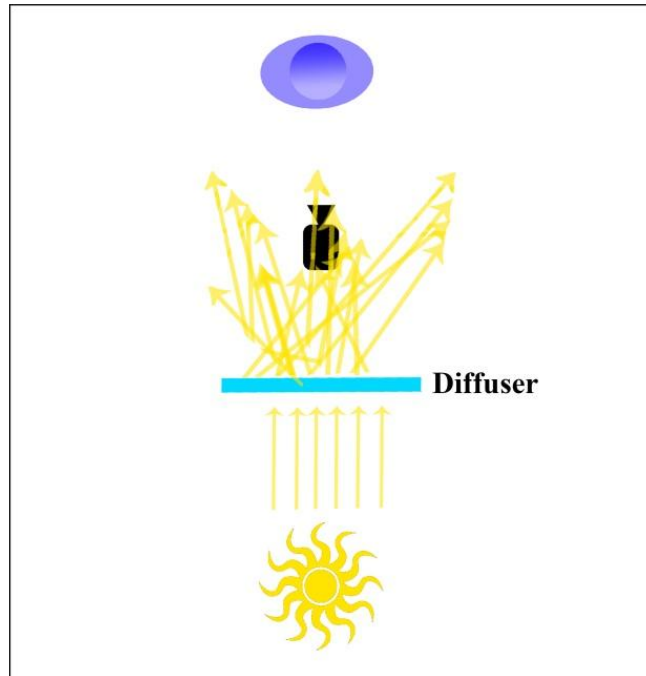
طرح زیر چیدمان نهایی صحنه را نشان می‌دهد:

²⁴ Key/side light

²⁵ Key/front light

²⁶ Depth (modeling)

²⁷ Texture



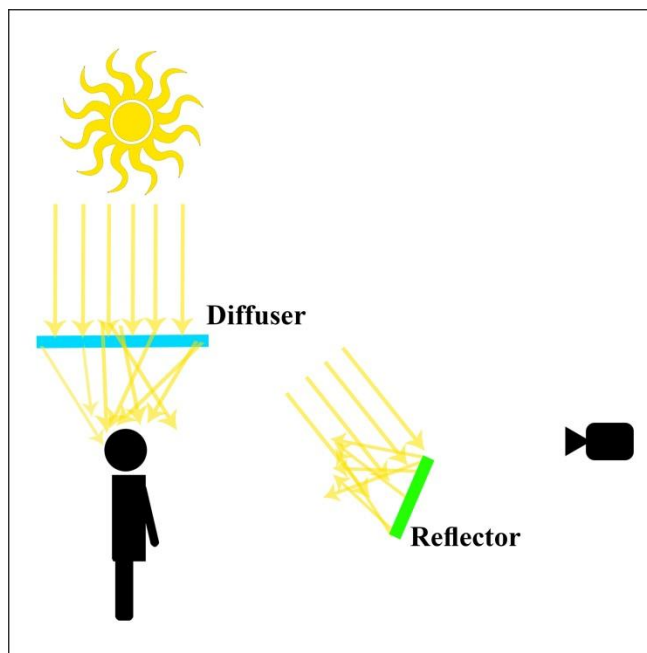
ت- تابش نور خورشید به عنوان «نور اصلی از بالا»²⁸ به موضوع، سر ظهر.

اگر سرظهر موضوع در نور خورشید قرار داشته باشد نور از بالا به آن خواهد تابید. در مورد چهره چنین نوری باعث تیره شدن چشم‌ها و نمود اسکلت‌گونه‌ای در چهره خواهد شد. اصلاح این حالت شبیه حالت الف است با این تفاوت که در این حالت «قاب دیفیوزر» در بالای سر و «رفلکتور سافت نقره‌ای» مقابل چهره و کمی پایین‌تر از سطح چشم قرار می‌گیرد.



طرح زیر چیدمان نهایی صحنه را نشان می‌دهد:

²⁸ Key/top light



ث- تابش نور خورشید به عنوان «نور پشت»²⁹ از نوع «نور سر»³⁰ یا «نور حاشیه»³¹ به موضوع.

گاه نور خورشید دقیقاً از پشت به عنوان «نور سر» به موضوع می‌تابد که در این حالت بالای سر و سرشانه‌ها را روشن می‌کند و گاه نور خورشید نسبتاً از پشت به عنوان «نور حاشیه» به موضوع می‌تابد که در این حالت حاشیه‌های موضوع را روشن می‌کند. در هر دو مورد نور خورشید به چهره نمی‌تابد بلکه چهره نور خفیفی دریافت می‌کند که حاصل از بازتابش نور خورشید از سطوح اطراف است. در این وضعیت تصویربردار مجبور است برای دیده شدن چهره در تصویر دیافراگم را باز کند که در نتیجه حاشیه‌های روشن شده با نور خورشید «فرانوردهی»³² می‌شوند و البته علی‌رغم باز شدن دیافراگم، چهره بویژه چشم‌ها درخشش مناسبی نخواهند داشت.



²⁹ Back light

³⁰ Head light

³¹ Rim light

³² Over exposure

برای اصلاح این حالت ابتدا «قاب مجهز به توری» را به گونه‌ای در صحنه قرار می‌دهیم تا نور خورشید از درون آن عبور کند و به موضوع بتابد. این کار باعث کاهش شدت نور خورشید می‌شود. اگر شدت نور خورشید خیلی زیاد نبود از «توری سفید»، اگر خیلی زیاد بود از «توری سیاه» و اگر خیلی خیلی زیاد بود از هر دو توری بر روی هم استفاده می‌کنیم.



در ادامه یک «رفلکتور سافت نقره‌ای» را از روبرو (تا جایی که در دید دوربین نباشد) به موضوع می‌تابانیم تا درخشش چهره بویژه چشم‌ها بیشتر شود و سایه‌های خفیف موجود در چهره از بین برود.



ج- تابش نور خورشید به عنوان «نور پشت» از نوع «نور لبه»³³ یا «نور کیکر»³⁴ به موضوع.

گاه نور خورشید نسبتاً از پشت به صورت «نور لبه» یا «نور کیکر» به موضوع می‌تابد. «نور لبه» علاوه بر حاشیه‌ی موضوع بخشی از لبه صورت را هم روشن می‌کند و «نور کیکر» علاوه بر حاشیه و لبه، خط بیرونی گونه و حتی گاه بخشی از نوک بینی را نیز روشن می‌کند. در واقع این دو نوع نور، دو نوع «نور پشت» هستند که به بخش‌هایی از چهره هم می‌تابند. در این حالت تصویربردار برای جلوگیری از «فرانوردهی» بخش‌های روشن چهره مجبور است که دیافراگم را ببندد که این کار باعث تیره شدن بخش عمده چهره و حتی گاه پس‌زمینه می‌شود (در صورتی که پس‌زمینه در سایه قرار داشته باشد).

³³ Edge light

³⁴ Kicker light



در این حالت برای کاهش شدت نور خورشید نمی‌توان از توری استفاده نمود زیرا نور خورشید به بخش‌هایی از چهره می‌تابد و ممکن است سایه توری بر چهره پدیدار شود، به همین دلیل در این حالت برای کاهش شدت و البته برای نرم شدن نور خورشید بهتر است که از «قاب دیفیوزر» استفاده نمود و آن را به گونه‌ای در صحنه قرار داد که نور خورشید پس از عبور از آن کم‌شدت و نرم شود و به موضوع بتابد. در این صورت می‌توان از دیافراگم بازتری استفاده کرد تا چهره و پس‌زمینه روشن‌تر شود.

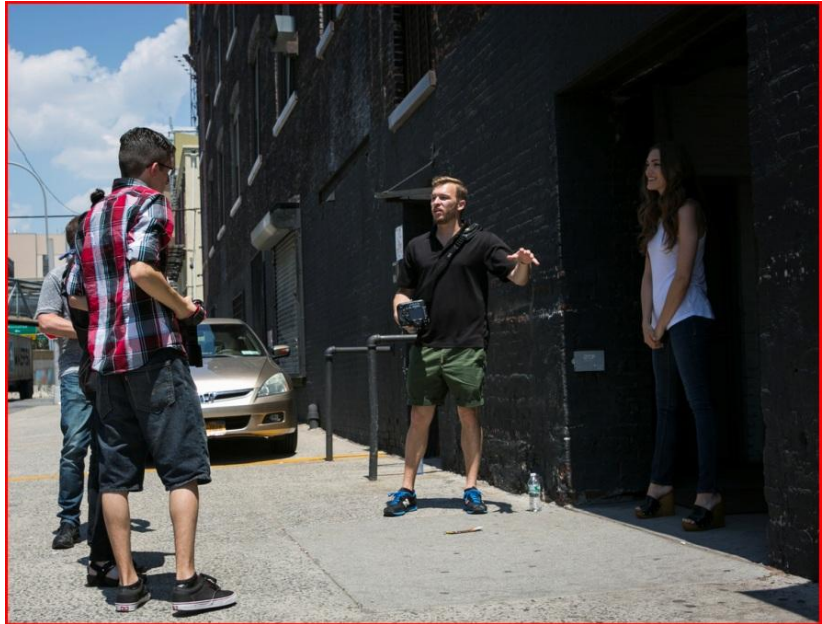


برای تکمیل کار و بهبود درخشش چهره و چشم‌ها یک «رفلکتور سافت نقره‌ای» را از روبرو (تا جایی که در دید دوربین نباشد) به موضوع می‌تابانیم.



چ- قرارگیری موضوع در سایه³⁵

در روزهای آفتابی می‌توان موضوع را در سایه قرار داد تا «نور خشن»³⁶ خورشید به آن نتابد. در این حالت بهتر است موقعیت قرارگیری موضوع و زاویه دوربین را به گونه‌ای تنظیم نمود که پس‌زمینه خیلی روشن نباشد. با انتخاب دیافراگم مناسب هم چهره و هم پس‌زمینه روشنایی مطلوبی خواهند داشت ولی برای بهتر شدن درخشش چهره بویژه درخشش چشم‌ها یک صفحه «رفلکتور مات» را از روبرو (تا جایی که در دید دوربین نباشد) به موضوع می‌تابانیم.



³⁵ Shade

³⁶ Harsh light

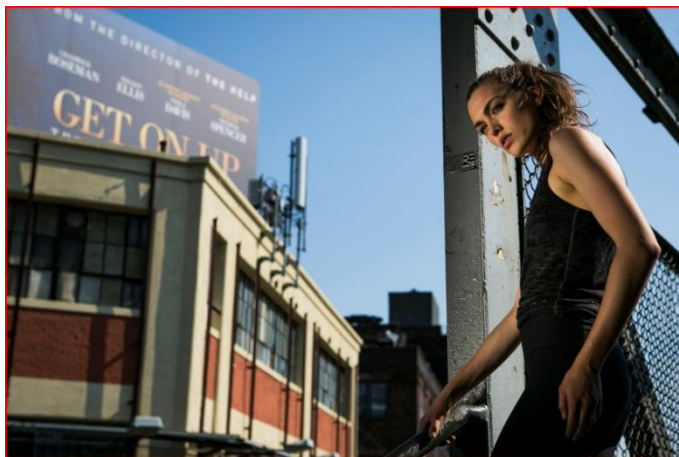
گاه بخشی از صحنه که موضوع در آنجا قرار دارد سایه نیست اما می‌خواهیم از مزایای قرارگیری موضوع در سایه استفاده کنیم. در این حالت صفحه «پرچم مشکی»³⁷ را بالای سر موضوع قرار می‌دهیم تا نور خورشید به آن نتابد و در سایه قرار گیرد. در اینجا نیز برای بهتر شدن درخشش چهره بویژه درخشش چشم‌ها یک صفحه «رفلکتور مات» را از روبرو (تا جایی که در دید دوربین نباشد) به موضوع می‌تابانیم.



گاه موضوع در سایه قرار گرفته است اما می‌خواهیم نور خورشید به صورت «نور اصلی پُرشدتِ سخت» به آن بتابد. در این حالت یک «رفلکتور آینه‌ای» را در بخش آفتابی صحنه قرار می‌دهیم که نور خورشید را با همان کیفیتِ «سخت» به بخش سایه صحنه و به موضوع قرار گرفته در سایه بتاباند.



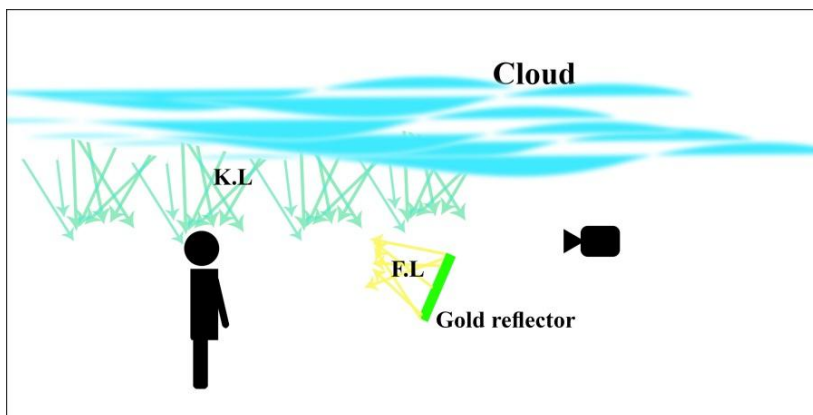
³⁷ Black flag



ح- روز ابری³⁸

نور طبیعی در روز ابری چند ویژگی خاص دارد. اول اینکه هرچند نور نرم است اما تقریباً در تمام طول روز از بالا به چهره می‌تابد و سایه‌های نه‌چندان غلیظی در چهره بویژه در چشم‌ها ایجاد می‌کند. دوم اینکه «دمای رنگ نور»³⁹ بالاست و باعث آبی شدن چهره و زمینه در تصویر می‌شود. در این وضعیت اگر «وایت بالانس»⁴⁰ دوربین را متناسب با نور موجود تنظیم کنیم آبی اضافه هم از زمینه و هم از چهره حذف می‌شود که در این صورت هرچند رنگ پوست صورت بهتر خواهد شد اما تصویر دیگر حس یک روز ابری را نخواهد داشت. برای اصلاح تمام اشکالات مذکور می‌توان در روزهای ابری از یک «رفلکتور سافتِ طلایی» استفاده نمود و آن را از روبرو (تا جایی که در دید دوربین نباشد) به چهره تاباند تا هم رنگ آبی چهره حذف شود و هم درخشش چهره و چشم‌ها افزایش یابد درحالی‌که آبی القاکننده حس یک روز ابری در زمینه تصویر باقی بماند.

طرح زیر چیدمان نهایی صحنه را نشان می‌دهد:



³⁸ Cloudy day

³⁹ Color temperature

⁴⁰ White balance



بعد

قبل

- در ضمن توجه به این نکته ضروری است که دو زمان ویژه از روز وجود دارد که برای دستیابی به تصاویر خاص مناسب هستند که اگر شرایط ایجاب می‌کند بهتر است فیلمبرداری را به این زمان‌ها موکول نمود:

اول؛ «زمان جادویی»⁴¹ است. منظور لحظاتی است که شب تمام شده است و روز آغاز اما هنوز سطح زمین خیلی روشن نشده است. در این لحظات خورشید طلوع نکرده است و نور آن به شکل انعکاسی از آسمان به سطح زمین می‌تابد که البته نور خفیف نسبتاً آبی رنگی است. «زمان جادویی»

⁴¹ Magic time

در ایران تنها چهار- پنج دقیقه است و خیلی زود نور انعکاسی خورشید سطح زمین را کاملاً روشن می‌کند و در ادامه خورشید از خط افق بیرون می‌آید. در این لحظات می‌توان صحنه را با جزییات نسبتاً مشهود با همین نور خفیف ثبت نمود به گونه‌ای که بیننده احساس کند که صحنه در شب فیلمبرداری شده است و این روش یکی از روش‌های اجرای ترفند «روز به جای شب» است. در چنین موقعیتی می‌توان موضوع را در پیش‌زمینه صحنه قرار داد و آن را با نور مصنوعی کم شدتی که کمی متمایل به آبی باشد روشن نمود و ثبت چهره در شب با نور مهتاب را تداعی نمود.



دوم؛ «زمان طلایی»⁴² است. منظور زمان غروب خورشید است که نور خورشید طلایی است و با ارتفاع پایین و به شکل مایل به صحنه می‌تابد. در این حالت می‌توان از نور خورشید به عنوان «نور از مقابل»، «نور از کنار» یا «نور از پشت» استفاده نمود که هر سه حالت نمود ویژه‌ای خواهد داشت اما از این میان ویژه‌ترین حالت هنگامی حاصل می‌شود که از نور خورشید به عنوان «نور پشت» استفاده می‌کنیم و برای جلوگیری از تیره شده چهره از رفلکتور یا پروژکتوری با کلوین نزدیک به کلوین خورشید در حال غروب برای روشن کردن چهره استفاده می‌کنیم.



⁴² Golden time

در انتهای این بخش باید گفت که در زمانی که موضوع در نور خورشید یا در سایه قرار گرفته است می توان با تنظیم حالت قرارگیری آن، با تنظیم زاویه دوربین و با تغییر در مختصات نور، نورپردازی های نمایشی با تاثیرات ویژه یا همراه با پنهان کردن هویت موضوع در چهره ایجاد نمود؛ شیوه های نظیر:

- «نورپردازی کناری- پشت»⁴³
- «نورپردازی حاشیه ای»⁴⁴
- «نورپردازی ضدنور»⁴⁵



نورپردازی حاشیه ای



نورپردازی کناری- پشت



نورپردازی ضدنور

⁴³ Side-rear lighting

⁴⁴ Rim lighting

⁴⁵ Silhouette

2- صحنه «داخلی-روز» با نور طبیعی

در شرایطی که در صحنه داخلی و در روز فیلمبرداری می‌کنیم و در نظر داریم که از نور طبیعی وارد شده از پنجره‌ها به عنوان نور اصلی موضوع استفاده نماییم می‌توانیم به روش زیر عمل کنیم:

موضوع را در صحنه به گونه‌ای قرار می‌دهیم که «نور پنجره»⁴⁶ ترجیحا به صورت «نور از کنار» به آن بتابد و سپس با استفاده از یک «رفلکتور سافت» یا «پروژکتوری با نور نرم و کلوین معادل نور روز» بخش تیره چهره را روشن می‌کنیم.



3- صحنه «داخلی با نور مصنوعی» یا صحنه «خارجی-شب»

در تولیدات خبری و مستند برای نورپردازی «صحنه‌های داخلی» و «صحنه‌های خارجی در شب» از پروژکتورهای معینی استفاده می‌شود که متناسب با هر پروژکتور می‌توان روش یا روش‌هایی را برای نورپردازی در نظر گرفت:

الف- پروژکتور متصل به دوربین

در بسیاری از موارد تصویربرداران خبر و مستند برای نورپردازی موضوع از پروژکتور کوچکی که بالای دوربین به Hot-shoe متصل است استفاده می‌کنند.

این نوع پروژکتور هرچند نور موضوع را تامین می‌کند اما جلوه حاصل از آن چند ایراد مشهود دارد:

- در این حالت موضوع باید حتما در پیش‌زمینه قرار داشته باشد تا از پروژکتور نصب شده بر روی دوربین نور بگیرد.

⁴⁶ Window light



- نوری که به موضوع می‌تابد به دلیل انطباق تقریباً کامل با موقعیت لنز دوربین، نوری «تخت»⁴⁷ است که سایه‌هایی در دید دوربین ایجاد نمی‌کند و باعث کاهش پدیداری «بُعد» و «بافت» موضوع در تصویر می‌شود.
- اگر دوربین به موضوع نزدیک باشد نوری پر شدت بر موضوع می‌تابد که با تنظیم دیافراگم بر اساس این نور پر شدت پس‌زمینه تیره دیده خواهد شد و کمتر است شدیدی بین موضوع و پس‌زمینه ایجاد می‌شود.
- اگر دوربین به موضوع نزدیک باشد نوری که به موضوع می‌تابد نوری موضعی خواهد بود و با «اندازه‌نما» های باز یا متوسط انطباق نخواهد داشت و در چنین «اندازه‌نما» هایی بخشی از سوژه روشن و بخشی تیره خواهد بود.
- در اغلب اوقات نور این پروژکتورها نوری «سخت» است که «نواحی بسیار درخشان»⁴⁸ در چهره ایجاد می‌کند.
- ممکن است دمای رنگ نور پروژکتور با دمای رنگ نور خفیف موجود در صحنه مشابه نباشد و در صورت انجام «وایت بالانس» بر اساس نور پروژکتور اختلاف رنگ بین سوژه و پس‌زمینه مشهود خواهد بود.
- از این نوع پروژکتور به دلیل موقعیت نصب آن نمی‌توان برای نورپردازی افراد عینکی استفاده نمود زیرا تصویر پروژکتور و انعکاس نور آن در شیشه عینک دیده خواهد شد.

⁴⁷ Flat light

⁴⁸ Specular highlight

اگر به هر دلیل مجبور هستیم که از پروژکتور نصب شده بر روی دوربین استفاده کنیم با ترفندهای زیر می‌توان کیفیت نوری بهتری از آن به دست آورد:

- می‌توان چند قطعه کوچک از چند نوع فیلتر اصلاح رنگ، فیلتر ND و دیفیوزر همراه داشت تا در صورت نیاز بتوان با نصب بر روی پروژکتور، شدت نور آن را کنترل، کیفیت نور آن را نرم و رنگ نور آن را با نور موجود در صحنه منطبق نمود.
- می‌توان دوربین را از موضوع دور نمود تا هم زاویه تابش آن گسترده و با نماهای بازتر منطبق شود و هم شدت آن کاهش یابد و با نور خفیف موجود در صحنه منطبق شود.
- سایر ایرادات به دلیل موقعیت نصب پروژکتور باقی خواهد ماند.

ب- پروژکتور دور لنز

در تصویربرداری خبری و مستند گاه از پروژکتورهای ویژه‌ای به نام Light ring که قابلیت نصب دور لنز دوربین را دارند استفاده می‌شود. این نوع پروژکتور تقریباً تمام ایرادات پروژکتور نصب شده روی دوربین را دارد به علاوه این که Light ring نوعی «درخشش چشم»⁴⁹ غیر معمول ایجاد می‌کند که شاید در تولیدات نمایشی کاربرد داشته باشد اما در تولیدات خبری و مستند نامعمول به نظر می‌آید. البته برای رفع برخی جلوه‌های نامناسب این نوع پروژکتور استفاده از نوع نرم آن توصیه می‌شود.



ج- پروژکتور جدا از دوربین

مناسب‌ترین وضعیت نورپردازی در تصویربرداری مستند و خبری استفاده از پروژکتوری است که جدا از دوربین باشد و در موقعیت مناسبی، متفاوت از موقعیت لنز دوربین به سوژه تابانده شود تا کیفیت نوری مناسبی ایجاد کند. در این حالت به روش‌های زیر می‌توان از چنین پروژکتوری استفاده کرد:

⁴⁹ Catch light

- از این پروژکتور می‌توان به عنوان «نور اصلی» استفاده نمود و آن را در موقعیت مناسبی (بسته به زاویه دوربین، ویژگی‌های چهره و جلوه مورد نظر) قرار داد تا شیوه نورپردازی معینی (بخصوص شیوه نورپردازی «غیرمرکزی»، «کلاسیک» و «از کنار») شکل گیرد. برای روشن کردن سایه‌ها می‌توان از یک «رفلکتور سافت» استفاده نمود تا بخشی از نور پروژکتور را به سایه‌ها بتاباند.
- از این پروژکتور می‌توان به عنوان «نور پشت» استفاده نمود و برای روشن شدن چهره از یک «رفلکتور سافت» استفاده نمود تا بخشی از نور پروژکتور را به چهره بتاباند.
- در شرایطی (مثلاً برای نرم کردن نور، برای افزایش دامنه تابش نور و ...) ممکن است لازم باشد که پروژکتور را به شکل غیرمستقیم و انعکاسی به صحنه تاباند. یعنی پروژکتور را به سطحی تاباند تا انعکاس نور آن صحنه را روشن کند. در این حالت بهتر است به بافت و رنگ سطح بازتابنده توجه نمود. بهترین گزینه برای انتخاب، سطحی است که بافت دار و سفید باشد تا نور انعکاسی نرم شود ولی رنگ آن تغییر نکند.
- می‌توان از «منابع نور کاربردی»⁵⁰ به عنوان «نور اصلی» استفاده کرد و برای روشن شدن سایه‌ها از پروژکتور استفاده نمود. «منابع نور کاربردی» به منابعی گفته می‌شود که برای نورپردازی حرفه‌ای ساخته نشده‌اند بلکه برای زندگی عادی طراحی شده‌اند، مثل آباژور. اگر این منابع پر شدت باشند و رنگ مناسبی داشته باشند می‌توان از آن‌ها به عنوان «نور اصلی» استفاده نمود.

منبع:

عکس‌ها از منابع اینترنتی و از مجموعه فیلم آموزش نورپردازی holshevnikoff انتخاب شده است.

⁵⁰ Practical lighting

